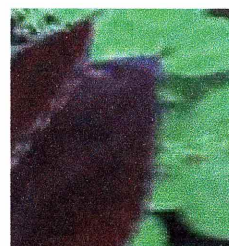


Rapport de Stage



Nom : Cozic
Prénom : Emmanuel
Promotion : 2008 / 2009

CAPA EER
Option Gestion Différenciée

Employer au Service Technique des Espaces Verts de la Mairie de Sevrans 93270



Entreprise : Service Technique de la Ville de Sevrans
PDG : Stéphane Gatignon Maire Conseiller Général pour la Ville de Sevrans
Directeur : Monsieur Quint



Etablissement de Formation : IDEMU

Période du Stage : Du 10 Novembre 2008 au 21 Novembre 2008 inclus

Remerciements

Je remercie toutes les personnes qui m'ont soutenus, qui on crue en moi même si certaines difficultés assez impotantes ont eu des effects subversifs sur les sentilments que certaines personnes ont pue développées à mon égard en mal ou en bien - je pense en effet au fait que je sois souvent malade et aux autre petites difficultés que je rencontre régulièrement. Je remerci ceux et celles qui m'ont soutenus moralement, physiquement, psychologiquement.

Les personnes qui se sont fait connaitre, celles qui ont pensées en bien et même celles - cachées - qui ont eu des pensées positives à mon égard.

Et j'emmerde les autres, ceux que l'on ne nomera pas et qui par leurs sournoiseries néfastes à ma personne ne m'ont pas permis d'avancer vers un avenir radieu.

Sommaire

Page 1	Remerciements
Page 4	Introduction
Page 5 et 6	Description de la Ville de Sevran
Page 7	Organigramme
Page 8	Parc Matériel
Page 9 à 11	Interventions Annuelles
Page 13 à 22	Résumés des périodes de Stages
Page 24	Les Partenaires
Page 25	Compétences Professionnelles
Page 26	Conclusion
Page 28	Annexe 1
Page 40	Annexe 2

Introduction

- Moi:

Cozic Emmanuel

Né le 03 Mai 1975 à Rosny sous Bois.

Ma vie n'est pas folichonne mais j'ai des idées et des rêves.

- Mon projet:

J'ai raté beaucoup de choses mais je persiste à en obtenir pour réaliser un projet à moyen terme.

Après l'Ecole Supérieure des Arts Modernes, j'ai une philosophie différente qui reste présente en moi.

J'aime certains arts et l'inspiration à ces réalisations, même si elles ne sont pas toutes à ma portée.

Je pense que la conception d'un projet sur une base légitime telle que la nature est une adaptation créative et artistique commune, mais pas assez exploitée, alors qu'aujourd'hui les notions d'écologies devraient permettre une meilleure concrétisation de ces nombreuses perspectives qu'il est possible de mettre en oeuvre pour égayer - apporter quelque chose de positif à un univers bétonné - tout en n'excluant pas l'humain de son habitat.

J'aimerais concevoir et réaliser une serre moderne sur pilotis pour la production de fraisiers intensif hors sol durant toute l'année en réalisant une serre écologique - qui - de part les connaissances actuelles permettent une recherche non pas utopique mais consevable de ce projet.

Ensuite la vente aux particuliers des récoltes annuelles de certaines des 650 variétés existantes et la vente en collaboration avec des entreprises de travaux d'espaces vert dans des parcs ou jardins à la Françaises - des châteaux ou autres demeures monumentales ou il serait possible d'exploiter ces fraisiers non plus comme unique ressources gastronomique, mais aussi comme décoration esthétique pour des jardins qui ne seront pas détériorés par l'incivilité croissante de la population. Des jardins gardés, voir certains destinés aux connaissances ou à la découverte - qui permettraient ainsi d'avoir ces plans de fraisiers une activité bucale gérée et non pas anarchique.

- L'entreprise de mon tuteur:

Le Service Technique de la Ville de Sevrans dont Monsieur Gatignon est le Maire Conseiller Général et Monsieur Quint est le Directeur, réalisent annuellement l'ambéliage de la Ville de Sevrans qui comme le dit Monsieur le Maire, n'est ni une Ville facile, ni une Commune bien riche.

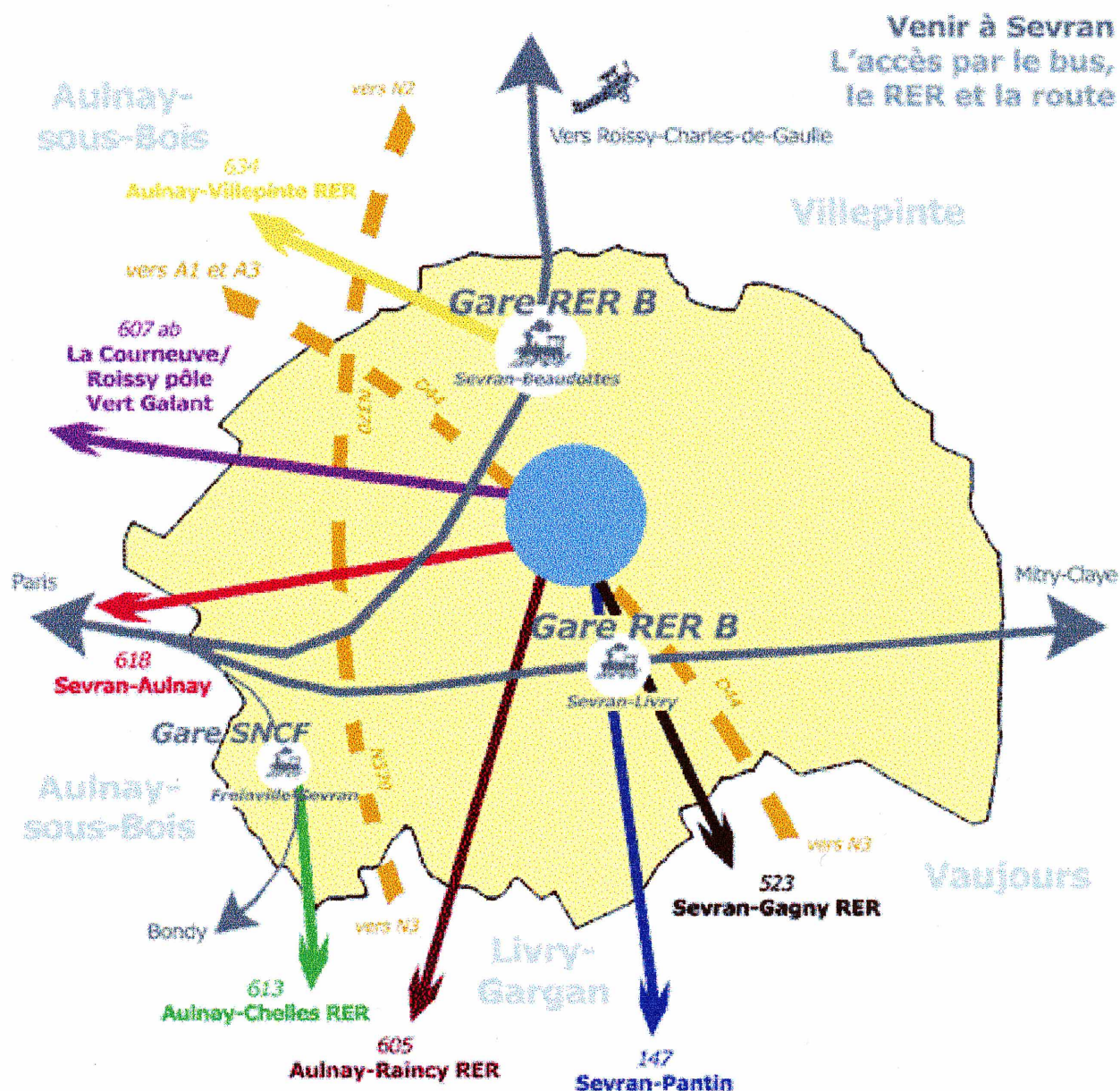
Tous les employés des Espaces Verts de cette Ville travaillent dur pour l'entretien et la réalisation des chantiers, des parcs mais aussi de l'intérêt à équilibrer les institutions et bâtiments publics en apportant leurs contributions dans la mise en place de belles plantes et jolies fleurs là où il n'y a que des murs gris et des plafonds blancs.

Ce travail est dur et fatiguant, il est donc utile de penser positivement à ceux et celles qui font pour les autres, ce que ceux-ci ne feraient pas forcément. Je ne suis pas resté bien longtemps dans ce service, mais je leur tire mon chapeau car je trouve leurs travaux très beaux mais pas tout le temps respectés par la population.

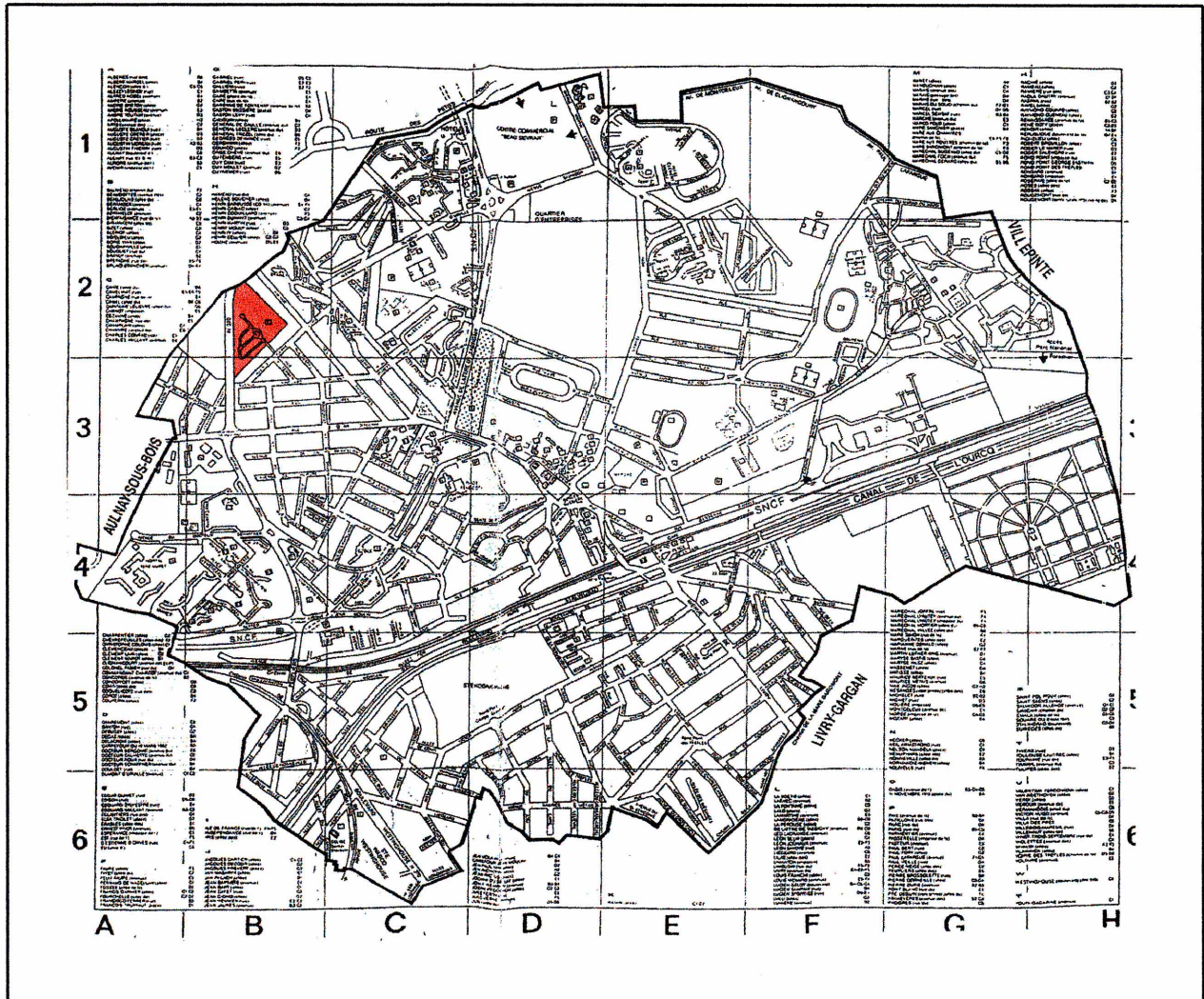
Description de La Ville de Sevrans

La Ville de Sevrans possède des parcs et espaces verts qui lui ont permis d'obtenir une reconnaissance comme Ville fleurie avec 2 fleurs.

La Ville compte 10 Parcs et Jardins, soit: Le Parc Badier, le Parc Louis Armand, le Parc des Soeurs, la Plaine des Cèdres, La Roseraie, le Jardin des Senteurs, la Butte de Erables, le Parc de la Ferme de la Butte de Montceaux, le Parc Forestier National de Sevrans et le Parc départemental de la Tussion. Il y a aussi 5 Squares, soit: Le Square du 8 Mai 1945, le Square des Lilas, le Square des Charmilles, le Square des Fontaines et le Square Jean Moulin. Soit 101 hectares d'espaces verts et 73 d'espace forestier répartis sur toute la Ville qui permet aux 51000 habitants de Sevrans de profiter de ces espaces mis à leurs disposition et entretenus par le service technique des espaces vert et de la voirie. Il ne faut pas oublier les 108 kilomètres de berges du Canal de l'Ourcq, ce qui fait aujourd'hui de Sevrans un lieu de promenades incontournables dans le 93.



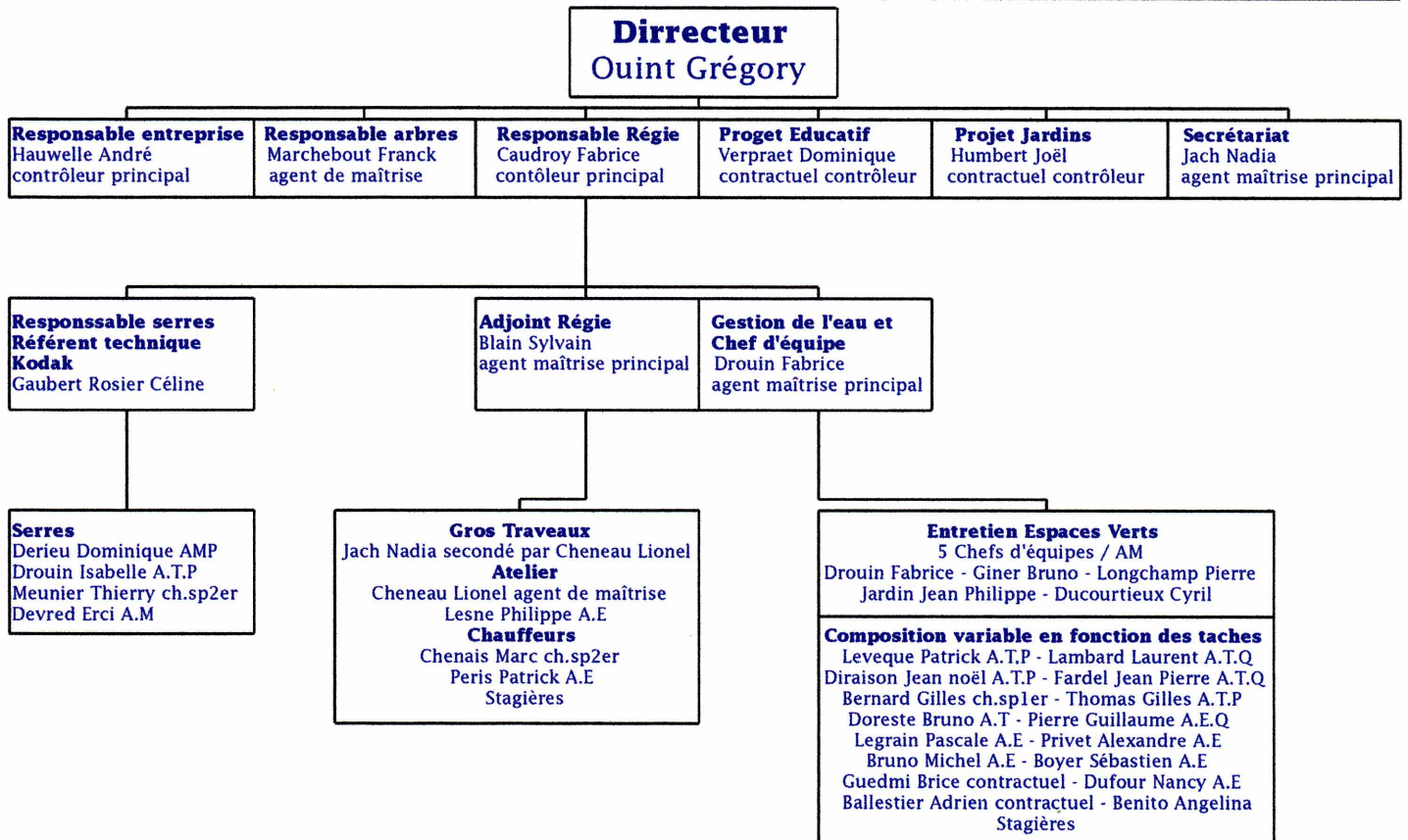
Ville et Service Technique



Voici la carte de la Ville de Sevran et le centre technique des Espaces Verts, de la Voirie et le nouveau cimetière coloriés en rouge.

L'Equipe Générale des Espaces Verts

Il ne m'est pas possible de donner un ordre exact dans la composition des équipes qui travaillent pour les Espaces Verts de la Ville de Sevran tout simplement car la composition est variable en fonction des tâches à effectuer, des jours, des roulements et de possibles absences. Les paramètres étant trop grands, l'organigramme a été conçu de cette façon:



Durant la période de mon stage, j'ai intégré 5 équipes différentes que vous découvrirez en regardant les résumés qui suivent dans ce rapport. Il ne m'est pas possible de vous détailler plus car étant donné que la composition des équipes est variable, je ne pourrais pas vous donner avec certitude la distribution des équipes avec lesquelles j'ai travaillé durant cette période.

Parc Matériel

Le Parc Matériel se compose comme tout Parc Matériel de 3 types de matériels principaux:

- 1./ Des engins manuels.
- 2./ Des engins thermiques.
- 3./ Des véhicules.

Je n'ai reçu aucune informations au niveau de la composition des engins manuels.	Ci-dessous, la liste officielle des engins thermiques utilisés par l'entreprise.	Ci-dessous, la liste officielle des véhicules utilisés par l'entreprise.
<p>Houlettes Bêches Binettes Rateaux Pioches Pelles Sécateurs Sécateurs de force Tailles Haies</p>	<p>7 Débroussailleuses 9 Tondeuses Tractées 3 Tondeuses Poussées 3 Tondeuses Mulching 1 Scarificateur 12 Tailles Haies 1 Coupe Haie à perche 8 Tronçonneuses 1 Tronçonneuse 35cm 1 Tronçonneuse 40cm 1 Souffleur Atomiseur 19 Souffleurs 5 Motoculteurs 1 Pulvérisateur 1 Pulvérisateur 60l 1 Pulvérisateur 200l 2 Pulvérisateur 300l 3 Groupes électrogènes 2 Motopompes 1 Grue Atelier OR10 1 Touret à Meuler 1 Laveuse haute pression 1 Aspirateur 1 Chargeur démarreur 1 Transpalette manuel 1 Transpalette électrique 1 Lave Botte 1 Fontaine de dégraissage 1 Semeuse 1 Remplisseuse 1 Nettoyeuse de Plaques</p>	<p>3 Tondeuses autoportées 1 Camion B90 1 Camion Boxer 1 Camion B90 4 Camions 2 Voitures Express 1 Voiture Kangoo 1 Voiture C3 2 Voitures 106 1 Voiture Partner 170C 1 G2160 Dumper 1 BW Dumper 1 Euroscopie 1 Micro Tracteur 2 Tracteurs 1 Cyclomoteur 4 Remorques 1 Remorque Broyeur 2 Tonnes à eau</p>
<p>Les informations citées ci-dessus ne sont pas sûres car c'est uniquement ce que j'ai pu voir.</p>		

Interventions du Service Technique des Espaces Verts

L'équipe des Espaces Verts de la Ville de Sevrans intervient annuellement sur plusieurs secteurs géographiques de la Ville qui sont toujours les mêmes car la Ville de Sevrans et ses habitants sont les seuls clients du Service Technique.

Voici ci-dessous un tableau qui vous permettra de mieux apprécier les interventions réalisées annuellement par le Service des Espaces Verts de la Ville de Sevrans dans les secteurs géographiques.

Quartier Les Sablons:	Ecole Ravel Ecole Desnos Bibliothèque et la Place Elsa Triolet	Sont effectués tout au long de l'année sur les secteurs mentionnés ci-contre, les travaux détaillés ci-dessous:
Quartier Montceuleux Pont-Blanc:	SYKES Ecole François Villon Ecole Montaigne 4ème Collège Place de Verdun Sente Jean-Hemmen Pôle Urbain	<u>Pour les Prairies et les Friches:</u> Tonte Semi Paillage Plantation Fauchage
Quartier Les Beaudottes:	Ecole Emile Zola Ecole Anatole France Ecole Voltaire Ecole Dolto Avenue Gabriel Péri Massif rond-point carrefour Parking PIR Pôle emploi formation Marcel Paul Poulbot	<u>Pour les Gazons:</u> Tonte Engrais Désherbage sélectif Préparation terrain Semi gazon Arrosage Placage et pose Arrosage
Quartier Primevère Savigny:	Nouveau cimetière plus CMT Ecole Primevères Cabiac Cottage Route d'Aulnay Place du 8 Mai	<u>Pour les Massifs d'Arbustes:</u> Taille des arbustes à fleurs Taille des arbustes Amendements Paillage Engrais Désherbage sélectif Grelinette et découpe Arrosage Plantation
Quartier Perrin:	Henri Dunant Ecole Saint Exupery Ecole Jean-Perrin Terrain multisports Garage Municipal et le parking Poste Espace Mauriac Boulevard Stalingrad	<u>Massifs Fleuris Annuelles et Bisannuelles:</u> Fleurs fanées Amendements Engrais Binage désherbage Plantation Bêchage et découpe Paillage
Quartier Centre Ville:	Ancien cimetière Ecole Sévigné Parc Louis Armand Parking Tennis Parc des Soeurs Avenue Gabriel Péri Ilot Marie Restos du coeur OPR Commissariat Rond point RD 44 anciennement National plus le Square Avenue d'Estienne Dorves Mail Nobel CMS	<u>Pour les Rosiers:</u> Grelinette Taille Plantation Engrais

Interventions du Service Technique des Espaces Verts

	Avenue Ballanger Service culturel CCAS Crèche COS Secours Populaire Médecine du Travail Maternelle Crétier et la Primaire Mairie et la Salle des Mariages Centre Paul Eluard Bibliothèque Albert Camus Sente plus Massifs	Sont effectués tout au long de l'année sur les secteurs mentionnés ci-contre, les travaux détaillés ci-dessous: (suite)
Quartier Rougemont:	Ecole Parie-Curie Painlevé Charcot Crèche Colibris	<u>Pour les Haies:</u> Taille des haies Désherbage sélectif Engrais Paillage
Quartier Freinville:	Angle av Nobel / av Brossolette	<u>Pour les Feuilles:</u> Souffleuses et ramassage Evacuation
Quartier les Trèfles:	Allée de Villenaut et Bd Westthinghouse Bois du Roi	
Divers Quartiers:	Pavillon côté parc Badier Parc Badier Ecole Victor Hugo et Lamartine Rond-point av Camélinat Rond-point des Trèfles Capitant Bd de la République Bd de Stalingrad écluse et massif Jardinières divers lieux Pieds arbres diverses rues Cimetière intercommunal Kodak Prairies Fleuries Les Sablons	

Interventions du Service Technique des Espaces Verts

Ce document vous donnera les informations utiles sur les planifications des tâches annuelles réalisées en fonction des semaines et des mois.

Activités	Mois	Semaines
Plantation Végétaux (arbes, Arbustes)	Janv Mars & Nov Déc	1/12 - 46/52
Remise en état plantation bisannuelles/ annuelles	Fév Mars & Juil Sept	6/11 - 27/35
Desherbage Stabilisé	Mars Avr & Juil Sept	10/17-27/35
Taille de Haies manuelles/ tracteur	Mars Mai & Juil Sept	10/19-27/35
Tonte	Mars à Décembre	10/52
Engrais gazon	Avr Juin & Aout Sept & Nov Dec	14/22 - 32/36 - 46/49
Taille rosier engrais entretiens	Mars à Avril	12/13
Préparation massif printemps	Avril à Mai	16/21
Arrosage automatique réparation	Mars à Octobre	11/43
Entretien terrains prairies et sablon	Avril à Septembre	14/39
Etat plantation annuelle/ bisannuelle (bureau)	Mai Juin & Nov Dec	18/23-44/49
Plantation massifs printemps/ été	Mai à Juillet	20/28
Engrais annuelles	Juin à Octobre	25/43
Entretien massif été	Juin à Octobre	25/40
Entretien arbres rues (taille, désherbage, engrais)	Fév Avril & Aout Octo	6/12 - 31/39
Décors et manifestations diverses	Jan & Mai Juin & Sep & Nov	3/4 - 21/22 -25 -39-46
Plantation chrysanthèmes/ choux	Octobre	42/43
Paillage/ grelinnette	Juin à Juillet	24/28
Taille massifs arbustes désherbage sélectif/ Engrais	Janv Avril & Nov Dec	1/15 - 46/52
Distribution des sapins	Décembre	48/51
Ramassage feuilles	Janv Fév & Oct Dec	1/5 - 42/52
Traitement anti-mousse gazon	Février à Mai	5/18
Desherbant écoles/ stabilisé	Mars à Juillet	9/30
Traitement phytosanitaire/ bio/ bouillie Bordelaise	Avril Mai & Sép Oct	15/21-35/43
Ramassage papiers	Janvier à Décembre	1/52
Préparation semis gazon	Avril à Octobre	13/41
Vider la rivière de Pla	Mars	9/12
Dates des congés	Janv Fév & Sep Oct	4/6 - 38/42

Activités sur l'ensemble des périodes de stages

Résumé du Lundi 10 Novembre 2008

Lundi 10 Novembre 2008, j'arrive pour mon premier jour de stage au service technique de la Ville de Sevrans 93270. Aujourd'hui comme la généralité des employés ont posés un jour de RTT pour faire le pont avec le 11 Novembre, je me retrouve dans une équipe réduite de trois personnes. A savoir Monsieur Ouint, Eric mon collègue et moi.

Monsieur Ouint restant dans son bureau toute la journée, nous nous retrouvons à deux pour aller travailler aux serres qui sont situées juste à côté du service technique et du parking pour les véhicules professionnels. Nous empruntons une camionnette pour nous rendre chez un grossiste de fleurs coupés avec qui travail la ville de Sevrans.

Mon collègue est super sympathique, le courant passe bien, malheureusement pour moi, il vas prendre deux semaines de vacances qui vont débutées le 11 Novembre 2008.

Je ne le reverrais pas de tous mon stage.

Nous arrivons chez le grossiste de fleurs coupées, JMC Fleurs, à la Chapelle en Serval 60520 près de Senlis pour récupérer des fleurs dans un budget ne devant pas excéder 60 Euros.

Eric vas d'un pas certain prendre des bouquets de fleurs coupées: 3 bouquets de roses bon marcher, 3 bouquets de Chrysanthèmes et de la verdure. Le grossiste n'avait hélas plus beaucoup de choix dans sa réserve qui est en fait un immense réfrigérateur un peux identique à ceux des bouchers. JMC Fleurs ne propose pas que des fleurs, mais aussi des décorations à base d'éléments naturels et des pots de fleurs. Il y a plusieurs entrepôts mais je n'en ai vu qu'un seul.

Il n'y avait pas de code couleur pour le choix des fleurs. J'ai trouvé le choix de mon collègue un peux simple mais je me suis abstenu de lui faire la remarque. Dans la journée il m'a dit que rien que du blanc et du vert, c'était un peux fade.

Nous sommes repartis. En chemin la camionnette s'est mise à faire un bouquant pas possible, normal, le filtre du pot d'échappement s'est démantibulé en fines lamelles qui se sont mises à sortir par le pot.

De retour au Service Technique, dans la journée, Monsieur Ouint à posé une question pertinente à mon collègue: "Mais pourquoi allez si loin pour acheter si peux de fleurs ?". La réponse est fort simple, car la Ville de Sevrans a des avantages clients avec ce grossiste. Voilà tout !

Arrivés à la serre, on a pris des soucoupes en plastique, on y a mis dedans du pin d'oasis (type de mousse verte imbibée d'eau où l'on plante des fleurs ou des plantes vertes qui vont les tenir en vie suffisamment longtemps pour que ce type de décoration ne soit pas éphémère), on a coupés les têtes des roses et des autres fleurs et plantes et on en a fait des décorations pour la Mairie de Sevrans qui vas organiser une réunion pour la commémoration de l'Armistice.

Pour le reste à la fin, il ne restait plus que les tiges des roses, mais sans fleurs. Et offrir des tiges de roses sans roses à sa copine, ça peux risquer la confrontation, voir la rupture. Alors on les a jetés à la poubelle.

Etant donné que la Ville de Sevrans n'est pas une Commune très riche car il y a beaucoup de RMIstes et peux d'entreprises, mais qu'elle pratique tout de même un peux de gestion différenciée, j'ai voulu savoir pour quelle raison on ne gardait pas les déchets verts pour les réutiliser comme engrais ou alors comme produits phytosanitaires vert ?

Mon collègue m'a dit qu'il valait mieux les jeter car étant donné qu'on a pas de précision exactes sur leurs provenances, on ne sais pas si ces plantes peuvent être malades.

Alors il est inutile de tenter le Diable en réalisant involontairement une contamination de l'ensemble de la production des serres de la Ville de Sevrans.

Alors on les a jeter directement à la poubelle.

Dans les près de 2000 mètres carré de serres chauffées que comprend le local technique de la Ville de Sevran, il y a des systèmes d'arrosages en brumisateurs automatiques et les plantes ne sont pas enterrées à même le sol (en terre), mais sont en pot sur des tréteaux.

Pour les bébés plantes et celles qui sont en pleines croissances, il y a plusieurs plants de travail qui sont répartis dans les serres 5 et 6 chauffées respectivement à 20 et 21°C. Sur ces plants de travail, où sont répartis les petites pousses, est concassé de la lave de volcan séché car cette roche est très bonne pour le développement racinaire des plantes. Je l'ai constaté personnellement, car en soulevant certains pots avec de jeunes pousses, on peut voir que les racines sont très développées et s'enchevêtrent dans la lave concassée. Je ne me souviens plus du nom exacte que l'on donne à cette lave concassée.

On est allé en Mairie voir s'il y avait des plantes fatiguées, car les gens qui travaillent dans ces bureaux sont tellement pris par leurs activités qu'ils ne pensent jamais à arroser ces pauvres fleurs. Nous nous sommes aussi rendu à la salle des fêtes (ou l'on s'active pour organiser une future animation) pour apporter 6 compositions florales en pots et par la même occasion, Eric a arrosé les plantes qui ne sont pas plus choyées que celles qui sont en Mairie.

De retour à la Serre, on a replanter les fleurs fatiguées et on a jeter les mortes.

Je me suis aussi amusé comme un fou à repiquer des bébés D'hypoestes qui avaient poussés ensemble dans un grand pot rectangulaire et qu'il à fallut replanter un par un dans de minuscules petits pots. Je me suis aidé d'un petit tuteur en bois pour réaliser cette opération harassante. Un pur plaisir !

Entre temps, effectivement, j'ai déjeuné le midi. Et à la fin de la journée je suis rentré chez moi.

Les plans, photos des serres de la Ville de Sevran et celles de la société JMC Fleurs sont à récupérer à l'annexe 1§1 et 2§1.

La représentation ci-dessous décrit certaines activités que j'ai faites durant cette journée.

Elevage du D'hypoeste



Petit morceau de bois

Tuteur

1./ On soulève délicatement avec le petit morceau de bois la base des bébés D'hypoestes pour ne pas endommager leurs racines.

2./ On prend délicatement le bébé D'hypoeste.

3./ On plante avec douceur le fragile D'hypoeste. On s'aide du petit morceau de bois pour faire un trou dans le terreau.

4./ Ensuite, on écrit sur un petit papier ce que l'on viens de planter car un bébé D'hypoeste ressemble à énormément d'autre variété de plantes.

5./ Enfin on arrose le petit D'hypoeste avec un brumisateur afin d'éviter de trop plomber ou même de noyer la jeune pousse.

6./ Quand le D'hypoeste devient grand, il se transforme en une superbe belle plante qui n'a plus rien à voir avec la jeune pousse.

EPH

ECB

Résumé du Mardi 11 Novembre 2008

Aujourd'hui c'est la commémoration de l'Armistice.

Eric, mon collègue du 10 Novembre 2008 est d'astreinte pour cette journée mais lui et Monsieur Ouint m'ont dit de ne pas venir travailler car ce jour est férié.

Les compositions florales que l'on a réalisés hier seront distribuées ce matin en Mairie.

Résumé du Mercredi 12 Novembre 2008

Aujourd'hui j'arrive à 7H45. On se prépare et on se change à 8H00 pour être près à débiter les activités à 8H15.

Ce matin je ne sais pas où je vais être, car les personnes qui se chargent de la redistribution du personnel sur les lieux de travail n'ont pour la plupart pas compris que j'étais nouveau. Alors à pars serrer des mains et dire bonjours, je n'ai aucune information sur ce que va être ma journée.

Je vais donc me renseigner dans le bureau de Mesdames Gaubert et Rosier qui me disent d'aller voir Monsieur Blain qui m'envoie en serre avec Isabelle. Aujourd'hui ce sera donc les serres. Que vas t-on faire aux serres ?

Une journée exaltante en perspective car durant toute la journée, on a pris des plantes dans les serres et on a changer celles qui étaient fatiguées ou mortes des établissements publique de la Ville.

Ensuite à 12H00 c'est la pose du déjeuner. On reprends à 13H15.

A la reprise, on vas chercher quelques plantes et 2 arrosoirs aux serres, et l'on retourne dans les établissements publiques de la Ville pour arroser et changer les plantes malades ou mortes.

On rentre aux serres pour nettoyer le camion, ranger les plantes et jeter les mortes.

Et à la fin de la journée, je suis de corvée pour nettoyer l'un des plans de travail de la serre numéro 5.

16H50 on se prépare gentiment et on rentre à 17H00 pour se changer.

17H15 c'est la fin de la journée.

Résumé du Jeudi 13 Novembre 2008

Je suis arrivé comme d'hab, en avance, à 7H40.

Je suis monté dans ma loge et je me suis préparé, puis à 8H05 j'ai rejoint les autres en bas près du local technique et des garages.

Ce matin mon nom était indiqué sur le tableau, ce qui signifie que je suis dehors pour la journée.

Vu que je ne connais encore personne, le contact avec les autres est limité glacial. On me trouve une bêche et on se prépare gentiment pour aller sur un chantier nommé: "Préparation Freineville CB 90". Le chantier aura lieu en centre ville et il sera de plusieurs monticules de terre qu'il faudra labourer pour y planter prochainement des fleurs.

Aujourd'hui, nous sommes 6 sur ce chantier et nous le resterons toute la journée. Il y a Guillaume, Alex, Michel, Adrien, Cyril et moi. Difficile de savoir encore qui est qui et qui commande qui ?

On part avec une camionnette de 6 places avec un compartiment arrière qui bascule avec un bras décommandés. Le compartiment contient 2 râteliers, 1 griffe, 3 bêches, 3 fourches, 2 balais, 3 pelles, 1 sécateur, 4 poubelles, 1 bidon d'essence 2 temps, 1 souffleur pour les feuilles et 1 motoculteur Honda. Il y a aussi du BRF qui est du paillage composé de feuilles et de brindilles, de petits branchages coupés assez fin. Il y a un stock de BRF qui se situe au bout du parking des employeurs.

Arrivés sur place, on commence directement sur un monticule de terre. On retire les adventices, mes gants ne sont pas prévus pour et au bout d'une heure je commence à avoir les doigts mouillés et froids.

Sur ce monticule, les autres disposent le BRF sur 5 centimètres d'épaisseur. Je change de monticule et on s'y attarde à bêcher les contours bien droit en suivant la marque déjà présente mais un peu reverdis depuis. Ensuite on retire le gros d'herbe et de terre que l'on jette dans les poubelles. Et on bêche la surface proprement pour retirer les adventices et autres débris naturels ou non qui y sont disposés. Après on passe la griffe pour casser les petites mottes qui restent et on passe à un autre monticule. Et on fait la même chose.

A 11H45 on se prépare pour rentrer manger. A 12H00 on se change, un paquet de gars partent manger chez eux et ont resté à 7 pour manger dans la cuisine. Monsieur Quint a même pris la bonne initiative d'agrandir la cuisine.

12H45 je rentre dans ma loge.

13H05 on se retrouve en bas près des locaux et on se prépare gentiment à repartir sur le chantier.

On restera tout le début de l'après midi à finir ce que l'on avait commencé en début de journée et l'on fini à 15H10 et l'on retourne aux locaux techniques, en face des serres de la Ville pour 15H45 et l'on attends. Mais on attends quoi au fait ? Le Maire.

On se change et à 16H30 le Maire arrive enfin. Un Maire ça se fait toujours désirer !

En fait une table est dressée, il y a un cocktail de prévu. Le Maire viens offrir aux ouvriers une médaille et un cadre avec une affiche indiquant que la Ville a remporté un concours organisé précédemment, qui regroupait plusieurs Villes concurrentes pour la réalisation éphémère de structures fleuries. Ce concours s'appelle: "La Biennale" et a été réalisée à Bobigny.

On a participé à cette réjouissance, mais ça a été assez solennel et après on a quitté à 17H00 au lieu de 17H15.

C'est sympa de partir plus tôt mais c'était sans compter sur les embouteillages.

1H20 pour faire 8Km !!!

Faudra que je trouve un nouvel itinéraire.

Résumé du Vendredi 14 Novembre 2008

Ce matin l'ambiance était franchement meilleure que les jours précédents. Je ne dirais pas que j'ai trouvé ma place dans le local technique, ni dans mon équipe, mais c'est quand même mieux.

Aujourd'hui je commence à savoir qui commande qui, mais outre les grades, le fait que ceux qui sont en formation BT jouissent de privilèges de graduations particulières et comme je suis en stage pour un CAPA, j'ai l'impression de ne pas être considéré comme le bitos de service ce qui est assez bien car même si les journées sont longues, elles le paraissent moins ainsi. Mais dans cette société appartenant à la Mairie, il y a les fonctionnaires et beaucoup de gradés et la plupart sont sur le terrain alors il n'est pas simple de s'y retrouver.

Ce matin, je suis dans la même équipe qu'hier. Je me fais commander mais sans exagération par mes chefs et ceux qui ne sont pas théoriquement habilités essayent mais n'y arrivent pas. J'ai aussi le droit de faire des erreurs car il n'y a que ceux qui ne font rien qui ne font pas d'erreurs. Je ne me fais pas gronder si j'en commet une, on me dit comment faire si je me trompe et je ne la refait plus.

Ce matin on est aller chercher le BRF sur le parking et on a remplis la camionnette. Le BRF = Paillage = Garde de l'humidité, favorise l'érosion et protège contre le froid. On est retournés sur les chantiers d'hier et on a feutrés les monticules de terres qui sont en fait des massifs et on est allés sur un autre massif pour refaire les mêmes travaux qu'hier. On a mis du BRF sur les massifs d'hier et à 11H45 on est rentrés manger. L'après midi, on est retournés sur ces chantiers et on a continuer. On a bêchés les contours, on a égalisés, on a retirés l'herbe et les adventices, on a retournés la terre pour retirer les racines des adventices, on à passés la griffe et le râteau pour casser les mottes et aplanir le sol tout en reformant la bute (pour que le massif soit plus joli) et on a passés le BRF sur les autres massifs. On mettra du BRF sur celui-ci lundi matin. Et on est rentrés pour 16H45.

Plus ça vas et plus l'ambiance est bonne mais je suis cassé en rentrant le soir chez moi. J'espère que ça ira mieux la semaine prochaine.

Résumé du Lundi 17 Novembre 2008

Ce matin il n'y avait pas grand monde car le lundi est un jour particulier qui ne fonctionne qu'avec une seule équipe. Donc une seule équipe composée de 4 gars et une fille en plus du Directeur, du magasinier, des 2 secrétaires et d'un responsable.

C'est cool, c'est moins stressant. On se prépare gentiment pour aller travailler. Mission d'aujourd'hui: Réaliser une coupe sévère de plusieurs petits jardins comprenant exclusivement des haies et autres petits arbustes. Le chantier est situé devant le Collège de la Pleiade.

Réaliser une coupe sévère sur des haies et petits arbustes avant que n'arrive les premières gelées est une hérésie et les collègues et moi étions surpris de cette demande de nos supérieurs. Notre chef d'équipe, Cyril, nous a dit que même si cet acte est nuisible aux plantes qui vont peut être y laisser leurs feuilles (peau), il est très important de le mettre en place. Le problème est que ce Collège accueille des logements de fonctions pour certains professeurs. La journée, les gamins braillent. La nuit, vu que les cités sont juste en face et qu'entre le Collège et la route il y a les Haies de 2 mètres de haut, des gosses sortent le soir et foutent le bordel. Ce qui fait que les professeurs ne dorment pas de la nuit. De plus, dès que les flics passent en voiture, ils se font caillassés par les gosses qui se cachent derrière ces Haies. Bon c'est vrai aussi que les flics pourraient intervenir, mais ils ne le font pas! En tous les cas, ces Haies doivent être rabotées - coupées sévères, ce qui empêchera les gosses de se cacher derrière.

Donc on a coupé ces Haies et arbustes d'une manière sévère, surtout pour les arbustes. Alors pour ceux-ci on a coupés de telle façon à laisser un tire sève sur chaque branche, histoire d'espérer qu'ils ne crèveront pas durant cet hivers.

On a utilisé sur ce chantier: 1 taille haie manuel, 1 sécateur, 1 sécateur de force, 1 râteau, 1 pelle, 1 fourche, 1 souffleur, 1 petite tronçonneuse, 2 tailles haies thermiques et 2 camionnettes.

J'ai durant cette journée utilisé tous les outils à l'exception de la petite tronçonneuse qui est réservée au chef d'équipe. Rien n'est dur à utiliser, sauf peut être le taille haie thermique qui devient rapidement lourd.

On a retiré des adventices et on a nettoyé les lieux par la suite. Le nettoyage était crevant car mal géré. On enlève les rameaux, puis on passe le râteau, puis c'est la souffleuse, puis le râteau et la pelle. Je ne sais pas si c'est la bonne technique mais c'est crevant.

Le midi on a mangé et le soir on a continué sur le chantier.

Nous avons réalisés 4 petits jardins, il en restera 1 pour demain.

Je pensais que cette journée serait assez relaxe, je me suis trompé étant donné qu'on était avec un chef de chantier et un autre chef. Ce fut une journée d'action.

Le soir je suis parti et là catastrophe, un bouchon de chez bouchon sur l'autoroute qui était bouché dès son embouchure... Stoïque, j'ai cherché au hasard une autre direction par les départementales et communales. Au bout de 20 minutes j'ai cru que j'étais perdu et que j'allais dormir dans ma voiture !!!

Et non, heureusement, je suis retombé sur la RN3 et j'ai donc trouvé un nouvel itinéraire pour rentrer le soir.

Résumé du Mardi 18 Novembre 2008

Ce matin, ambiance sympa, comme d'habitude.

Aujourd'hui je suis dans l'équipe de Gigi et Patrick L, on va utiliser les souffleuses pour ramasser les feuilles tombées à terre. Je ne pensais pas que Gigi était sympa alors qu'en fait il est très sympa mais il joue au con. Je pensais que Patrick L était un type sympa, j'avais raison. Comme quoi on ne peut pas se tromper tous le temps.

Le matériel pour ce jour sera donc: 3 souffleuses (dont une qui est très dure à démarrer), 1 aspirateur à feuille monté dans une remorque et qui souffle les feuilles dans le derrière bâché d'une camionnette, et 2 râpeaux en plastiques et de l'essence deux temps.

Le matin on a soufflés sous la pluie, sur une bordure d'herbe à côté du parking du centre commercial des Beaudottes. C'est un exercice fatiguant car ces souffleuses sont lourdes et ne muscles rien ci se n'est de faire mal au dos et aux épaules, en plus ça sent bon les gazes d'évacuations du mélange deux temps. Je crois que cette histoire de pluie m'a filé un coup de froid, on verra ça demain.

Puis on est allés à la place du 8 Mai et on a bien entamés avant que n'arrive l'heure de la popote (déjeuné).

On a mangé devant une nouvelle télévision. Je ne sais ce qu'en pensent les autres, mais une cuisine toute équipée plus une télévision et une salle à manger.

Des locaux pour se changer, des douches et des wc. Ainsi que des machines à boissons, moi j'ai déjà vu franchement pire pour une entreprise.

L'après midi, on est repartis vite fait pour finir la place du 8 Mai et pour passer à la bande Charko, qui est une grosse bordure entre des lotissements et la route. Des tonnes de feuilles qu'il nous aura fallu à trois durant près de 2H30 pour toutes les retirer et ainsi remplir la camionnette à raz la gueule.

Je ne sais pas comment, mais l'une des roues s'est dégonflée, heureusement qu'il y en a 4 par essieux arrière.

On est allés vider la camionnette, que l'on a remplie en moins d'une journée, à la déchetterie. Et on est retournés aux locaux du Service Technique pour changer la roue dégonflée, vu qu'on la croyait crevée.

Comme le mécano n'était pas sur place, ça a pris plus de temps que prévu.

Ensuite comme il était trop tard pour aller sur un nouveau chantier, on est restés sur place jusqu'à ce qu'arrive la fin de la journée.

Je n'ai pas arrêté de tousser aujourd'hui, je sais que ça a un peu énervé les autres mais je ne le fais pas exprès.

17H15, fin de la journée, je rentre chez moi.

Résumé du Mercredi 19 Novembre 2008

Ce matin j'étais fatigué car j'ai du mal à reprendre la nuit, c'est sûrement due au fait de cette nouvelle activité. Je tousses toujours mais sinon ça va.

Ce matin nous étions trois: Moi, Gigi et Alex. Nous étions l'équipe qui utiliserions les souffleuses, le matériel est donc le même qu'hier, mardi 18 Novembre.

Nous sommes partis les premiers car nous devons aller au Garage Municipal pour amener la roue qui s'était dégonflée hier pour voir si c'était ça ou une crevaison, puis nous sommes repartis.

Aujourd'hui on va souffler les feuilles du Parc Roger Babier et qu'est ce qu'il y en a des feuilles !!!

Alex et moi on a soufflés et Gigi, lui, ramassait avec l'aspirateur à feuille. Crevant car les souffleuses sont lourdes et mal adaptées à la morphologie du dos. Après 3H00 de soufflerie, on a mal aux épaules, mais quelque chose de bien.

Ensuite, on rentre manger. Aujourd'hui je me suis mangé la joue, qu'est ce que je me suis fais mal.

L'après midi j'appréhendais car j'avais vachement mal aux épaules, heureusement on est allés sur le chantier: "Préparation Freineville CB 90" pour planter. Là on s'est retrouvés à 3 équipes de 8 gars pour planter sur un seul massif près de 1200 Pensées et je ne sais combien de Tulipes.

Les mains dans la glaise qui colle bien. On prend les barquettes de pots de Pensées, on passe les doigts dessous pour les dépotées, on retire les petites adventices qui ont poussées avec et on les enterres soigneusement pour que la terre glaise passe au dessus du terreau à 15 centimètres des unes des autres en quinconce. Les tulipes quand à elles sont plantées de 10 à 15 centimètres en terre.

Puis Assia arrive et discute avec Dominique qui lui refile une barquette de Pensées et quelques Tulipes. Puis Monsieur Blain est passé et était très enthousiaste à la venue d'Assia, comme quoi y'a pas que les employeurs qui aiment bien...

Vu la tournure des choses, je pense sans me tromper qu'aux prochaines sessions de l'IDEMU, si Assia promet de venir rendre visite, il est certain que d'autre élèves pourront passer leur stage au Service Technique de la Ville de Sevran.

Puis en fin de journée on est aller à la déchetterie ou on a rencontrés d'autre équipes et par la suite on est rentrés.

Ce stage est fatiguant, mais je pense que je m'y serait fait au bout de 15 à 23 jours.

Mais comme la stage dure 15 jours, au moment ou l'on commence à être dans sa lancée, ça s'arrête. C'est dommage car on ne peut pas réellement juger de son aptitude en si peu de temps, autant pour sois que pour les autres.

Résumé du Jeudi 20 Novembre 2008

Ce matin je suis encore avec l'équipe des souffleurs. Avec Gigi et Patrick L. Ces deux là sont plus sympa lorsqu'ils sont ensemble, seul pris à part, ils sont assez moyen. Je pense qu'il doivent faire équipe depuis assez longtemps.

Le matériel est le même qu'hier.

Ce matin on décolle assez trad, sans la remorque et l'on se rend dans le gymnase à côté de la mairie pour une réunion du COS. C'est l'organisme qui se charge des dépenses pour les 1000 employeurs de la Ville. On parle de sous, environ 250 Euros par personnes sur une année puis on nous dit que pour le Beaujolais Nouveau, on aura pas de Beaujolais Nouveau. On nous fait voté des articles bidons par oui, non ou abstention. Bidon car comme exemple on nous lis exactement ce que l'on nous a donné (annexe 2§13) et on nous demande si on est d'accord ou non... Franchement j'aurais bien voulu savoir comment un employeur aurait put être en désaccord avec un document d'une structure en activité avec la Mairie et ces chiffres tels qu'ils sont décrit sur cette feuille, c'est vraiment n'importe quoi !!!

Enfin bon ça nous a permis de glander durant 1H00, c'est déjà ça de pris.

Ensuite on est repartis au Centre Technique pour récupérer la remorque et l'on est partis à côté du Cimetière du centre pour souffler des feuilles. On a été aidé par les gars de la voirie et ensuite, au bout de 1H00 on est gentiment revenu au Centre Technique pour manger.

L'après midi on s'est attaqués à la rue Gabriel Péri. Au début nous étions trois et au bout d'une heure on a été rejoint par l'équipe de la voirie car ils ont une balayeuse, puis par une autre balayeuse et l'équipe privée de la voirie, soit en tout 8 gars en train de souffler, 2 aspirateurs, 2 balayeuses et 3 autre personnes presque au même endroit.

Un binse pas possible, la balayeuse qui s'étouffe à un moment vue le nombre exorbitant de feuilles à ramasser et une mauvaise coordination entre les différents services géré par le secteur publique qui n'a pas à être aidé par le secteur privé alors que lui doit être aidé par le secteur publique qui deviens alors plus cher que le secteur privé et qui vois par cette mauvaise gestion son personnel partir en retraite et ne pas être renouvelé.

Histoire de la gestion politique de la Ville. Ca fout la merde.

Ensuite on est aller vider notre remorque pleine à craquer à la déchetterie et on est rentrés à 17H00.

Résumé du Vendredi 21 Novembre 2008

Ma dernière journée, j'espère qu'elle sera intéressante.

Ce matin il fait un temps de chien, il pleut une pluie fine et collante.

On sort derrière les serres et avec un camion qui à une pelle mécanique, on charges de la terre sur le camion et dans un camion benne. Ca prend presque 1H00 car la terre mouillées colle à la pelleteuse et a donc du mal à être chargée. On est trempés et en plus il fait froid. Ce métier étant casi exclusivement un travail en extérieur, il est courant que l'on soit confronté aux aléas du climat. C'est un métier d'extérieur physique et difficile.

On vas à côté de l'arrêt des bus, en face du centre commerciale des Beaudottes pour remplir 4 grands bacs à fleurs.

L'équipe d'aujourd'hui est la même que hier, hormis qu'il y à en plus Sylvain et deux autre gars, 2 pelles, 1 pioche et 1 ballais. Avec ce temps de chien on fini vite par être mouiller et ensuite on rentre au Centre Technique.

Ensuite je change d'équipe et me retrouve avec le mécano, il est très gentil mais il n'y a pas beaucoup de travaux à réaliser durant ce temps.

A 12H15, qui prennent leurs temps pour arriver, on vas manger.

L'après midi, je repars avec Gigi et Patrick L, on vas dans une ancienne maison en ruine pour couper les branchages qui dépassent de la clôture pour faciliter le passage des gens dans la rue. Ensuite on retourne au Centre Technique pour récupérer une cuve de 1500 Litres, la vider, ranger les immenses tuyaux d'arrosages tortueux et touts emmellés. Et on range la cuve qui sera nétoyé ultérieurement par le mécano.

Ensuite on vas amener en deux fois, 10 grosses caisses vides à une association d'activité sous serres et d'espace verts privé qui travaille en collaboration avec nous pour certaines petites choses mais pas assez pour que cela soit officialisé. Au lieu de bruler nos caisses, eux en ont besoins, alors comme notre correspondante est gentille, on l'aide.

A 17H00 on est partis s'habiller, à 17H15 j'ai salué les derniers avant de partir.

Les Partenaires

Les fournisseurs:

Graines annuelles	n.c
Graines bisannuelles	n.c
Graines pour prairies fleuries	n.c
Placage de gazon	n.c
Graines de gazon	n.c
Arbres et arbustes	n.c
Conifères	n.c
Lutte biologique	n.c
Pièces mécaniques	n.c
Bulbes été et hiver	n.c
Chrysanthèmes et choux	n.c
Sapins	n.c
Terreau	n.c
Dés herbant et engrais	n.c
Réparation de pneus	n.c
Huile	n.c
Réparation électrique et batteries	n.c
Plantes	n.c
Grandes plantes	n.c
Plantes vertes	n.c
Conteneurs et pots	n.c
Piquets	n.c
Bois (planches, tasseaux, etc...)	n.c
Visseries	n.c
Petits outillages EV	n.c
Fleuristeries	n.c
Librairies et abonnements	n.c
Boîtes à seringues	n.c
Fleurs coupées	JMC Fleurs
Entretien du patrimoine arboré	n.c
Entretien des disconnecteurs	n.c
Réparation de l'arrosage intégré	n.c
Pose de clôture	n.c
Location de nacelles	n.c
Autres matériels de location	n.c
Dés herbage thermique à gaz	n.c
Expertise des arbres	n.c
Entretien des serres	n.c
Plantation d'arbres	n.c
Graines potagères	n.c
Gros matériel	n.c

Clients:

Unique client, la Ville de Sevran

Analyse du poste occupé

Compétences Professionnelles

Pour occuper ce poste, un certain nombre de savoir faire et savoir être sont indispensables.
En voici la description:

Savoir faire

Repiquer de jeunes pousses
Préparer des compositions florales
Distribuer des compositions florales
Utiliser une bêche sur un massif floral
Poser du BRF (paillage)
Utiliser le matériel sur un chantier
Planter en suivant une certaine harmonie
Couper sévère des arbustes et des haies
Utiliser le souffleur et l'aspirateur
Planter des fleurs et des bulbes
Utiliser le taille haie thermique
Utiliser le ballais
Utiliser des engins thermiques
Utiliser des engins manuels
Respecter les règles de sécurités
Entretien et nétoyer les matériels utilisés

Savoir être

Etre décontracté et ne pas s'énerver
Faire preuve d'imagination créative
Savoir s'entretenir avec les gens
Respecter les règles établis
Respecter les dosages donnés
Savoir travailler en équipe
Savoir toujours bien présenter
Comprendre les besoins des plantes
Veiller à ne pas souffler dans les passants
Respecter les distances entre chaque plans
Etre attentif aux collègues qui sont à côté
Accepter car il faut bien le faire
Savoir être coordonné avec ses collègues
Savoir entissiper les problèmes
Savoir être autonome
Avoir de bonnes résistances physiques

Conclusion sur ce stage en entreprise

Professionnellement:

Personnellement j'avais déjà de petites connaissances dans le métier mais encore aucune dans une entreprise publique. Je n'ai pas appris énormément de nouvelles choses mais quoi qu'il advienne, il est toujours utile de réaliser des stages car ceux-ci vous permettent de vous tenir alerte de nouveautés et de vous permettre d'augmenter vos connaissances professionnelles.

Humainement:

Il faut quand même admettre qu'il est assez compliqué de se faire accepter facilement par une équipe la première semaine pour que la seconde soit alors de bon alois surtout lorsque le stage ne dure que 2 semaines. Sinon l'atmosphère est décontracté et dès que l'on commence à se faire accepter des autres, le travail deviens tout de suite beaucoup plus simple. Dans l'ensemble, à quelques exceptions près, je me suis plutôt bien entendu avec mes collègues.

Points négatifs:

Je dirais simplement et malheureusement que le fait de réaliser un stage sur une durée de 15 jours est d'une trop courte durée car on a pas le temps de pratiquer et d'apprendre le travail sur le terrain. Et de plus étant donné que ce travail est relativement dure physiquement, ce n'est pas en 2 semaines que l'on arrive à être suffisamment en forme pour travailler sereinement.

Annexe 1

Page 1	Distribution des Serres
Page 2 à 4	Planc du Centre Technique
Page 5 à 9	Photo des Serres
Page 10	Cos

Distribution des Serres pour la Ville de Sevrans

Il y a 8 serres dont une galerie qui permet de relier les serres 1 - 3 - 4 - 5 - 6 pour rester à couvert par mauvais temps. De plus la galerie étant chauffée, les serres qui y sont raccordées ne perdent que peu de degrés quand on ouvre les portes pour s'y rendre. Quand aux galeries 2, 7 et 8, elles sont en extérieur.

Les serres 1 - 2 - 3 - 4 et 8 sont nomées: "Tunels", quand aux 5 - 6 et 7, elles sont nomées: "Serres".

Dans la galerie centrale, il fait environ 16°C.

Dans le Tunnel 1, il fait 16°C. Ce Tunnel est prévu pour des fleurs en pot qui sont directement posées à terre sur un sol plastifié.

Le Tunnel 2 n'est pas chauffé, il est en extérieur et n'est pas exploité.

Le Tunnel 3 est chauffé à 17°C avec un chauffage qui souffle de l'air chaud, il est très grand et est entièrement destiné à accueillir des fleurs en pot qui sont directement posées à terre sur un sol plastifié.

Le Tunnel 4 quand à lui est chauffé à 21°C, avec un chauffage qui éjecte de l'air chaud et qui accueille des plantes en pot posées sur un plan de travail et des plantes ou arbustes d'intérieur, voir aussi plantes exotiques comme les Oiseaux de Paradis ou des palmiers.

La Serre numéro 5 est chauffée avec des radiateurs en forme de tubes qui parcourent l'ensemble de la surface exploitable. Il y fait 20°C et cette serre est destinée aux jeunes pousses mises en pot et autres pousses plus ou moins matures qui sont disposées sur des plans de travail recouvert de lave sèche concassée*.

La Serre 6 est étroite, il y fait 21°C et il y a des pousses à maturité qui sont distribuées sur des plans de travail recouvert de lave sèche concassée.

La Serre 7 n'est pas chauffée, dedans on y trouve des arbustes ou plantes exotiques.

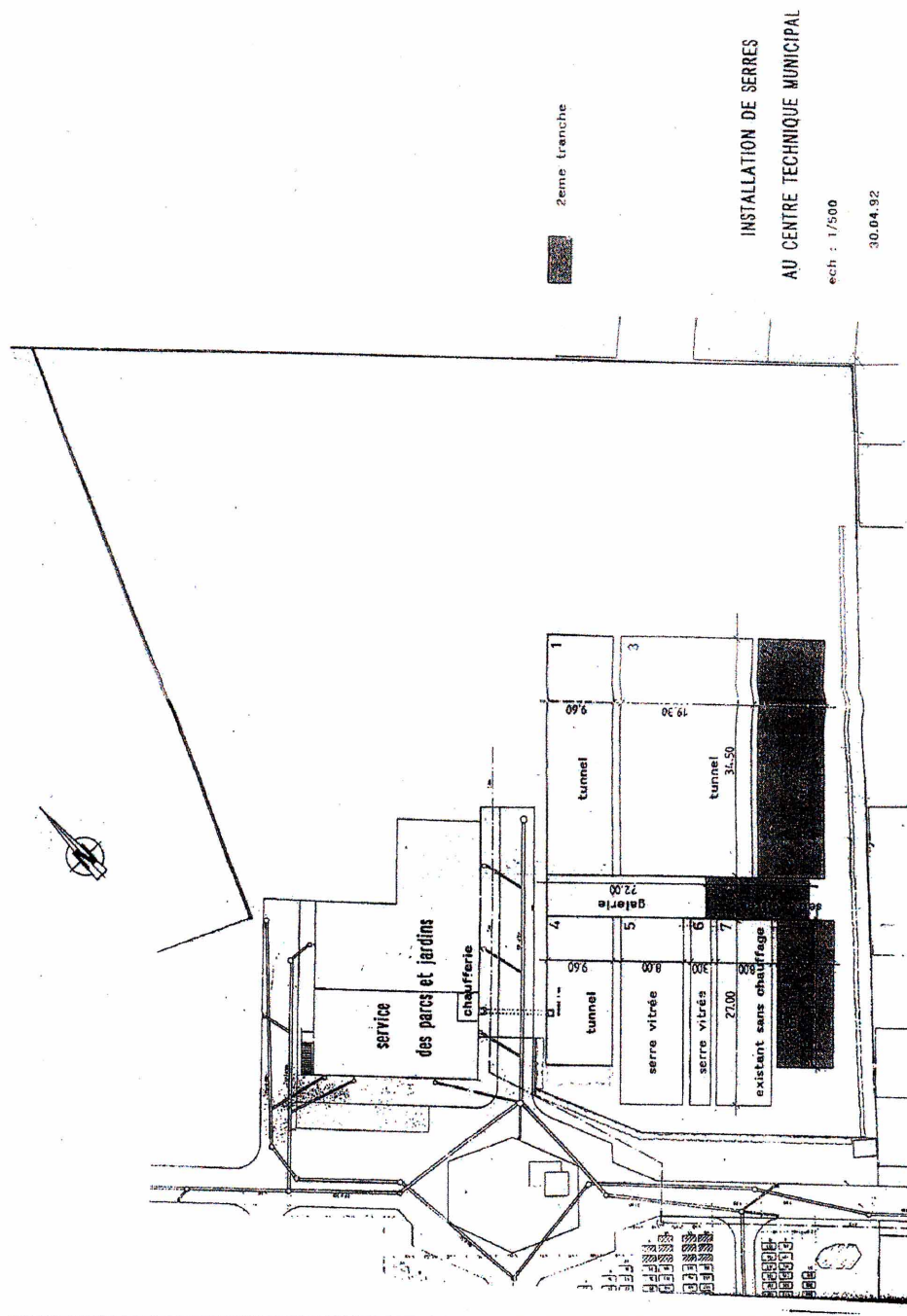
Le Tunnel numéro 8 n'est pas chauffé, il y a des seaux vides et quelques plantes d'extérieur.

Il est à préciser que les récoltes sont exclusivement réservées à l'équipe des Espaces Verts de la Ville de Sevrans.

* Photo, annexe 1 - page 5.

Vous pourrez retrouver aussi les photos des serres en Annexe 2§1, ainsi que diverses informations géographiques à la page: "Présentation du Centre Technique".

Le plan du site



Sur cette représentation, le centre technique et les serres.

Le plan du site



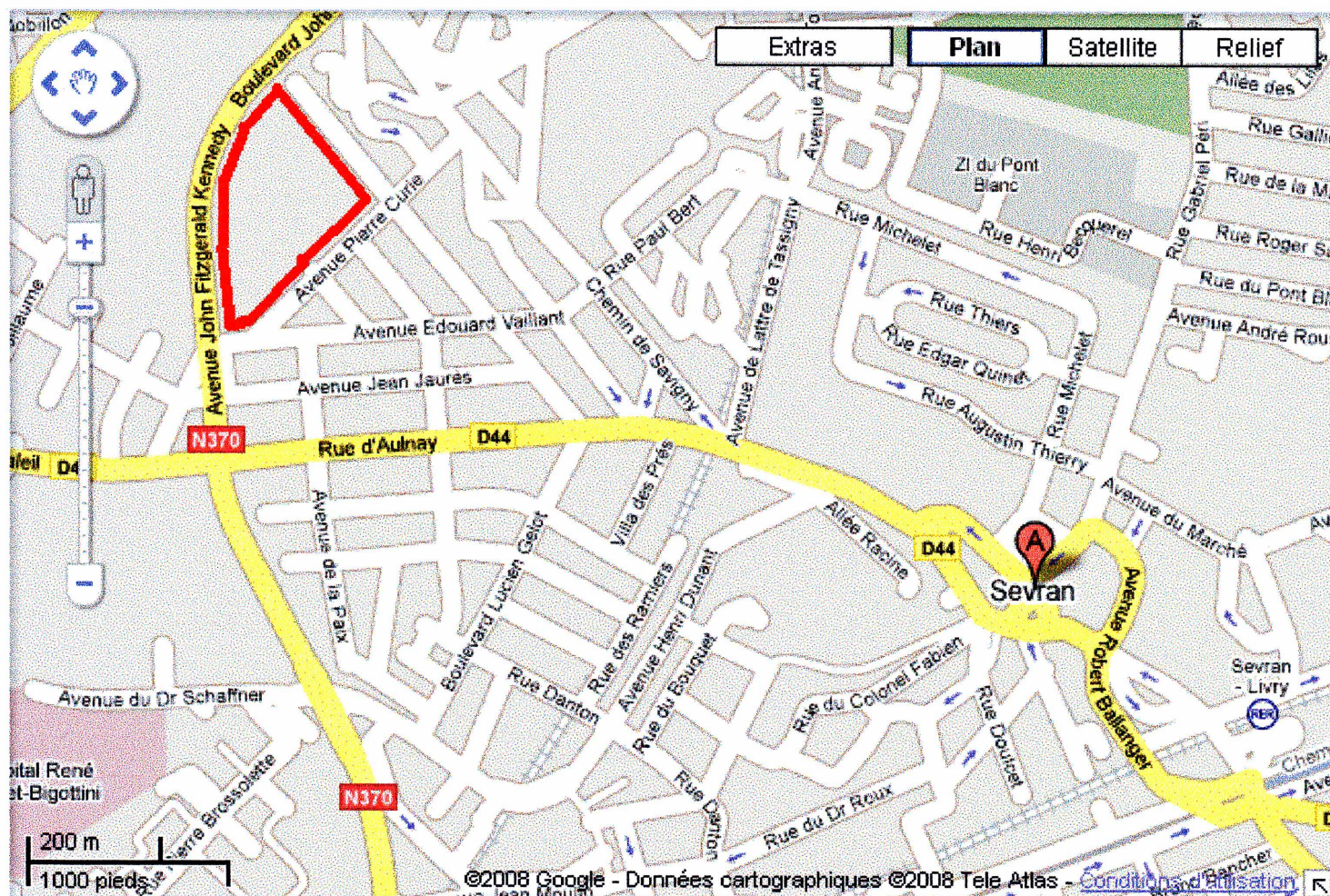
- Les serres de Sevrans
- Local Technique
- Parking réservé au personnel
- Parking des véhicules des Espaces Verts
- Parking des Visiteurs et chefs



- Le BRF est entreposé sur le parking des employeurs
- L'un des cimetières de la Ville

Présentation du Centre Technique

L'entretien des Espaces Verts de la Ville de Sevrans est réalisé par le Centre Technique.



Ci-dessus, entouré en rouge, l'emplacement géographique du Centre Technique.

Vous trouverez les informations nécessaires à la page: "Distribution des Serres" en ce qui concerne l'utilisation et la maintenance des serres de la Ville de Sevrans.



Serre Tunnel 1



Galerie



Serre Tunnel 2



Serre Tunnel 3



Serre existant sans chauffage 7



Serre Vitrée 4



Serre Vitree 6



Serre Tunnel 8



Serre Vitrée 5



Lave concassée

COS de la Ville de Sevran

COS SEVRAN

COMPTE-RENDU D'ACTIVITES 2006/2007

ACTIVITES	ANNEE 2006	ANNEE 2007
SPECTACLE	354 personnes	668 personnes
BILLETTERIE	1 306 personnes	1281 personnes
ASTERIX	578 personnes	588 personnes
MER DE SABLE	176 personnes	99 personnes
EURODISNEY	278 personnes	273 personnes
SEA LIFE	58 personnes	58 personnes
PISCINE	37 personnes	52 personnes
CARNET DE CINEMA	225 carnets	214 personnes
FUTUROSCOPE	15 personnes	21 personnes
NEW FITNESS	//	7 personnes
CHEQUES-VACANCES	530 personnes	578 personnes
ARBRE DE NOEL	544 enfants	650 enfants
SORTIE DES RETRAITES	50 personnes	50 personnes
FETE DES MERES	697 femmes	696 femmes
FETE DES PERES	338 hommes	370 hommes
PHOTOS	297 pochettes développées	150 pochettes développées
CADEAUX DE NAISSANCE	14 cadeaux	16 cadeaux
ENFANTS HANDICAPES	12 enfants	10 enfants
MARIAGE	10 bons d'achat	7 mariages
MEDAILLES DU TRAVAIL	26 bons d'achat	39 bons d'achat
DEPART EN RETRAITE	16 bons d'achat	15 bons d'achat
DEJEUNER LITTERAIRE	100 personnes	144 personnes
VOYAGES + WEEK END	127 personnes	214 personnes
LOCATIONS VACANCES	31 familles	20 familles
CENTER PARCS	9 familles	10 familles
ALLOCATION RETREE SCOLAIRE	500 bons d'achat	513 bons d'achat
PRIMAIRES	190 bons d'achat	203 bons d'achat
COLLEGES	160 bons d'achat	160 bons d'achat
LYCEES	150 bons d'achat	160 bons d'achat
REUNIONS DU CA	5 réunions	4 réunions
DINER DANSANT	/	120 personnes

PARTICIPATION DU COS AUX ACTIVITES

	RECETTES	DEPENSES	PRISE EN CHARGE PAR L'ASSOCIATION	
			MONTANT	% de participation
LOCATIONS VACANCES	17054,65	20383,23	-3328,58	-16,33%
CENTER PARCS	4453,43	4076,75	376,68	9,24%
ALSACE	6080,00	8593,50	-2513,50	-29,25%
SARDAIGNE	35842,45	54623,00	-18781,05	-34,38%
BALI	27140,00	33265,00	-6125,00	-18,41%
NEW YORK	36906,89	58133,65	-19226,96	-34,25%
PISCINE	702,00	849,00	-147,00	-17,31%
FUTUROSCOPE	480,50	405,40	55,10	13,59%
EURODISNEY	10129,20	14658,00	-4728,80	-31,82%
CINEMA	4965,00	7295,00	-2330,00	-31,94%
MER DE SABLE	1075,00	1128,00	-53,00	-4,70%
SEA LIFE	403,00	488,00	-85,00	-17,42%
ASTERIX	11190,00	15991,50	-4801,50	-30,03%
RUGBY	311,00	311,00	0,00	0,00%
NEW FITNESS	2594,96	3680,00	-1085,04	-29,10%
RELAXATION	1805,00	4180,00	-2375,00	-66,82%
DINER DANSANT	3091,80	2457,60	634,00	25,80%
SPECTACLES	22676,43	27995,80	-5319,17	-19,00%
PECHE	1070,00	2844,07	-1774,07	-82,38%
FOOTBALL		7158,78	-7158,78	-100,00%
CHEQUES VACANCES	28730,00	87587,00	-57857,00	-66,06%
DEJEUNER LITTERAIRE	550,00	3219,79	-2669,79	-82,92%
PHOTOS	1133,07	1761,43	-628,36	-35,67%
SORTIES DIVERSES	630,00	3374,00	-2744,00	-81,33%
SORTIES RETRAITES	1699,40	0,00	1699,40	-100,00%
	221694,38	362638,77	-140944,39	-34,02%
Participation globale N-1				37,38%

Bien que la Ville de Sevran ne soit pas très riche, elle fait profiter au mieux des intérêts financiers de la Ville à ses employés communaux en leur donnant chaque année des privilèges dans les activités et services qui sont rapportés ci-dessus pour la période de 2006 et de 2007.

Annexe 2

Page 2 à 3

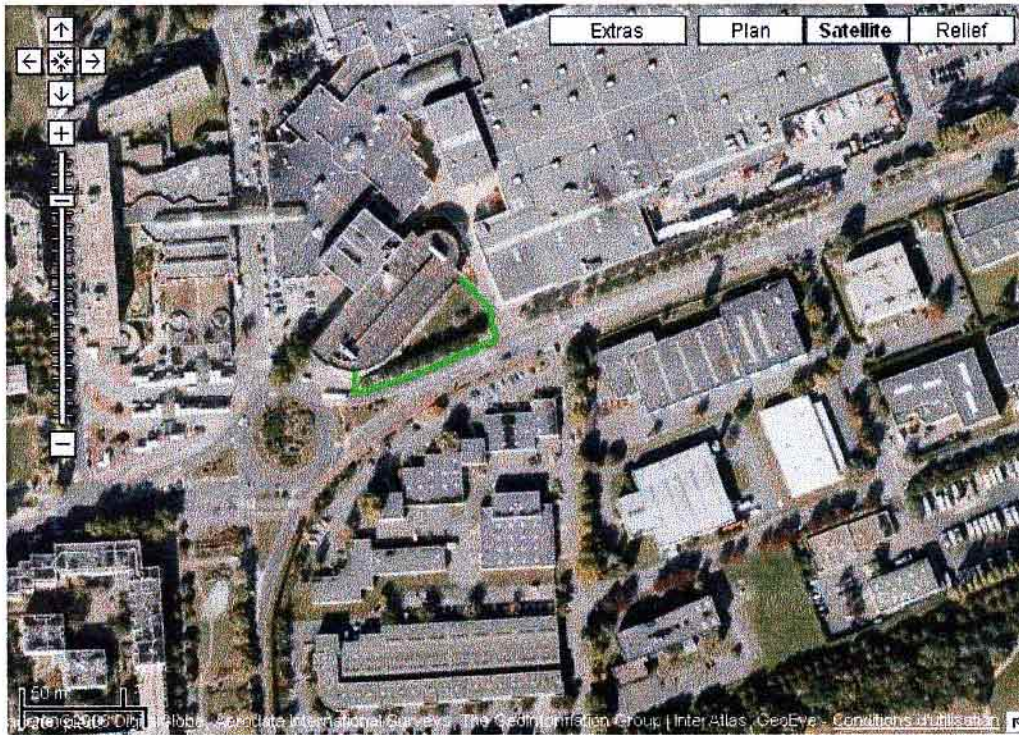
Page 4

Page 5

Lieux Travaillés

Partenaires

D'hypoestes



1er espace vert soufflé



- Locaux des Services Techniques**
- Mairie de Sevran**
- Activité Préparation Freinville CB90 Centre Ville**

Freinville



- Locaux du Service Technique**
- Collège de la Pleiade**
- Cités en face du Collège**



Collège de la Pleiade



Jmc Fleurs, la Chapelle en Serval



Bébé D'hypoestes



D'hypoestes adultes